



シンガポール 教育旅行

S.M.I. HOLIDAY SDN BHD

SMIグループ・シンガポール支店

S.M.I. Travel (Singapore) Pte.,Ltd.	
設立	1986年11月27日
所在地	60 Paya Lebar Road #13-21 Paya Lebar Square Singapore 409051 TEL (65)6225-8322
支店	シンガポール（ジョホールバルは提携先）
従業員数	日本人1名、シンガポール・マレーシア人2人 (2022年現在)
資本金	20万シンガポールドル
登記番号	79101

「S.M.I.グループ」は常に前を向いて進化を続けていきます！

Speed

多様化するマーケットにおいて、あらゆるニーズにお応えするために『スピード』が最重要課題と考えます。

社内インフラを整備し、独自社内システムを活用し社内全体での情報共有を図り、的確で迅速な旅行手配を行っていきます。また旅行業に限らず、様々な分野のビジネスパートナーとのコラボレーションを行っていき、グローバル企業体として意思決定スピードのさらなる加速がより幅広いビジネスチャンスをもたらすものと確信します。

Mind

従業員一人一人がポジティブな『マインド』を持って取り組んでいきます。

お客様への感謝の気持ちを忘れないサービスマインドや、高いモチベーションを保ち、積極的なアプローチによって成果を上げていくビジネスマインドを持ち、チャンスを活かせるように努力していきます。

Innovation

ビジネスに必要な『イノベーション』を意識してビジネスやサービスに活かしていきます。

常に新しいサービスや商品を開発し、プロセスを改善して効率化を図り、新たな市場やニーズを開拓し、常に組織を変革していく気持ちを強く持ち続けていきます。



多様性溢れるコンテンツ Why シンガポール

① 市場

人口（400万人）の島国でありながら、金融の中心地、交易の中心地、世界有数の貿易港、かつ隋一の投資対象国になっています。革新的能力と安定したマクロ経済を持った、世界一競争力のある経済であると評価しています。



② 多民族 国家

シンガポールの豊かな多文化遺産は、平和に暮らすさまざまな民族グループ（中国系、マレー系、インド系、ユーラシア系）からも見て取れます。これに加えて、シンガポールで働き、生活している9万人を超える海外駐在員も、それぞれ独自の文化や考え方をもち込み、コスモポリタン文化に色と活気を加えています。



③ 英語圏

イギリス連邦加盟国の英語準公用語であるため、現地消費者と直接英語で対話ができます。海外経験の中で重要な言語の壁を日本人に馴染みのある英語を通して、コミュニケーションをとる事ができます。



目次

1.緊急発生時の組織図と車両・ガイドのご案内

2.お勧めホテル

3.お勧めレストラン

4.研修プログラム - 旅 x SDGs

人が暮らす上で大事な目標

- 1.貧困をなくそう
- 2.飢餓をゼロに
- 3.すべての人に健康と福祉を
- 4.質の高い教育をみんなに
- 5.ジェンダー平等を実現しよう
- 6.安全な水とトイレを世界中に
- 7.エネルギーをみんなに
そしてクリーンに

暮らしやすい、そして成長する為の目標

- 8.働きがいも経済成長も
- 9.産業と技術革新の基盤をつくろう
- 10.人や国の不平等をなくそう
- 11.住み続けられるまちづくりを

環境に配慮した目標

- 12.つくる責任 つかう責任
- 13.気候変動に具体的な対策を
- 14.海の豊かさを守ろう
- 15.陸の豊かさも守ろう

1人でがんばらない為の目標

- 16.平和と公正をすべての人へ
- 17.パートナーシップで目標を達成しよう

5.企業訪問先一例

1. 緊急発生時の組織図と車両・ガイドのご案内

大型バスのご案内



シートベルト全席付
ファーストエイド完備



トランクには中型サイズ
スーツケース30個まで



最大43名様まで乗車可
(47名バスは台数希少)

ガイドのご案内

学生団体のガイド経験豊富な
ガイドを手配します。



緊急発生時の組織図



緊急トラブル発生



添乗員・引率者



SMI TRAVEL

TEL: (65)6225-8322



医療機関

Raffles Japanese Clinic
TEL:(65)6311-1190

Japan Green Clinic
TEL:(65)6734 8871

◆パスポート紛失等の緊急事態が発生した際の対応について
警察署にて紛失届



日本大使館にて『帰国のための渡航書』の発行手続
<平日午前のみ、原則の午後受け取り>

* 紛失一般旅券等届出書

* 警察当局が発行したポリス・レポート

* 6か月以内に発行された戸籍謄(抄)本
(メールで現地事務所へ送って頂きます)

* 帰国の航空券eチケット



移民局にて滞在許可事実証明取得

※緊急時のガイド料金などはその時の状況に応じて追加費用が
変わりますのでその都度ご案内いたします。

警察署・消防署

シンガポール警察本部
TEL:(65)6553-0000

消防署
99

日本大使館

TEL(65)6235-8855
(夜間・休館日は
音声ガイドに従う)

2.お勧めホテル（スタンダード・スーパークラス）

ホテル名	ホテルロイヤル	ロイヤル@クイーンズ	ホテルボス	フラマリバーフロント
ホテル写真				
最大ツイン数 エキストラベッド数 バスタブ有無	120ツイン エキストラベッド15台 バスタブあり	85ツイン エキストラベッド15台 バスタブあり	115ツイン エキストラベッド不可 バスタブなし	120ツイン エキストラベッド15台 バスタブあり
備考	MRT駅徒歩圏内・ロビー階に ツアーデスク設置可能	MRT駅徒歩圏内 2階のホイヤーにてB&Sのマッチ ングが出来便利	MRT徒歩圏内 ロビーが広い大型ホテル	改装工事が終わり、ロビーエリ アもリニューアルされている

2.お勧めホテル（スーパーリア・デラックスクラス）

ホテル名	ヨークホテル	オアシアノベナ	スイソテルスタンフォード	コンラッドホテル
ホテル写真				
最大ツイン数 エキストラベッド数 バスタブ有無	120ツイン エキストラベッド15台 バスタブあり	80ツイン エキストラベッド15台 バスタブなし	115ツイン エキストラベッド15台 バスタブあり・なし混合	150ツイン エキストラベッド15台 バスタブあり
備考	オーチャードエリア徒歩圏内	MRT駅とショッピングモールが隣接	MRT直結 ショッピングモールも連結しており好立地	MRT徒歩圏内 周辺にショッピングモールがあり自由食でも対応可能

2.お勧めホテル（セントーサ島）

ホテル名	ビレッジホテルセントーサ	オアシアリゾートセントーサ	ラサセントーサ
ホテル写真			
最大ツイン数 エキストラベッド数 バスタブ有無	160ツイン エキストラベッド設置不可 バスタブなし	50ツイン エキストラベッド10台 一部バスタブあり	80ツイン エキストラベッド10台 バスタブあり
備考	ツインの部屋数が多く、120ツイン以上必要な場合に便利	2022年にオープンした新しいホテル	セントーサ島内のデラックスホテル ビーチ直結で各種アクティビティーも可能

3.お勧めレストラン

レストラン名	ハッピージョイ	チェンシー	ストレイツ	ジョーキッチン
レストラン写真				
料理	中華・海鮮 スチームボード	飲茶・海鮮 スチームボード	ニョニヤ	ビュッフェ
総席数	520席	500席	300席	300席
備考	ホテルロイヤル内 大型団体可能で個室あり	各種メニューに対応でき、 街中に位置している	ニョニヤ料理手配が可能・食事のレパ トリーが必要な際におすすめ	大型の場合、希望に応じビュッフェ のアレンジが可能。コンセプトは、 ビュッフェ料理で異文化を学ぶ

4.シンガポールをSDGsの観点で知り、行動宣言を行う

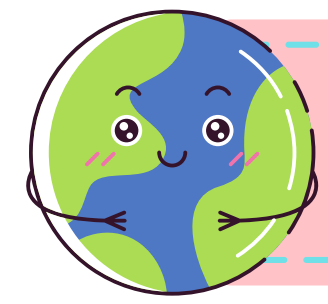
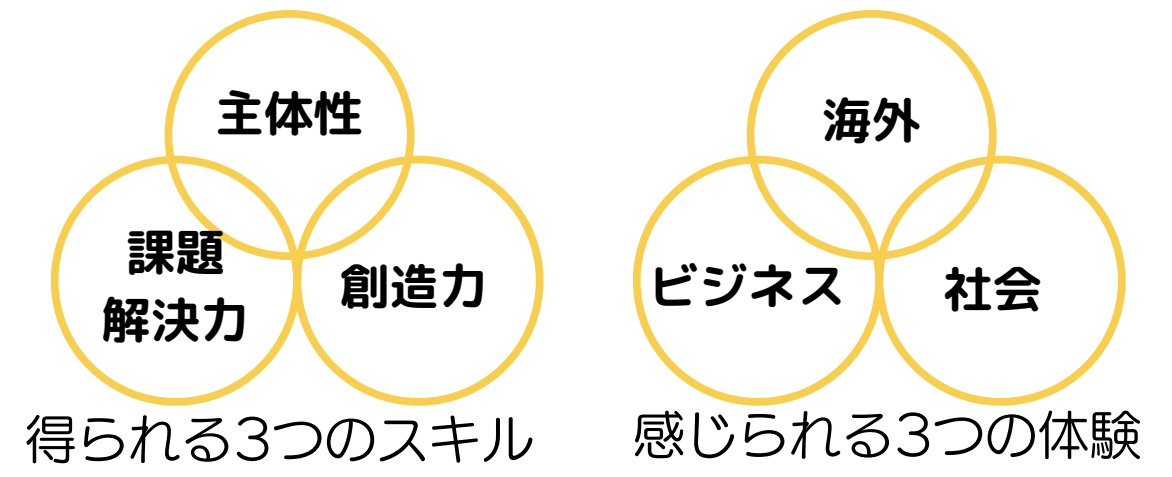


【なぜSDGsを学ぶのか、「学び」から得たことを行動に変える】

「インプット」「プロセス」「アウトプット」の3つのステップをベースとし
“見て終わり”にならないプログラムを推奨します

WITHコロナ時代における教育のマインドセット
「答え」がない社会に必要な能力こそ“主体性”

社会で問われる理想的なスキル



Step 1: インプット |
現状を知り、課題を発見する

観光・体験・交流から、シンガポールの現状を知り、SDGsの観点から今起きている、そして将来おこるだろう課題を見つけてみましょう。様々な領域の人、知識や経験に触れ、視野を広げる事がStep1で最も重要なポイントです。



Step 2: プロセス |
自分ごと化で考える

課題を発見したら、自分の身の回りにおきかえ、自分たちが暮らす街で同じような課題がないかをリサーチしてみましょう。地元の人たちにヒアリングをしたり市場調査を行う事も旅行中に出来るリサーチです。



Step 3: アウトプット |
自分に何が出来るだろう
(スクール・アクションプラン)

発見した視点やアイデアを言語化することで、体験を自分ごと化し、今後何を行動すべきかを明確にし継続的な行動に挑戦する。

B&S(ブラザー&シスター)プログラム



シンガポールの学生の価値観を知り、より深い位置で文化を交換できる

現地大学生が兄弟姉妹役 (Brothers&Sisters) となり、一緒に観光地巡り・街歩き、市場散策などを行う体験型プログラムです。出発地に沿ったスケジュールを自分たちで企画する所からプログラムは開始です。公共機関を利用して街歩きをする中で海外生活への関心が高まり、当地の生活物価を体験する事ができます。身近な未来像と交流することで自分の夢を考える「未来への気づき」になります。



マッチング



マッチング



ランチタイム



思い出の1枚



シンガポール人の言語力、多様性は暮らしの中からどのように得たのだろうか？

自分たちができるSDGsの取り組みを考える (スクールアクションプラン例)



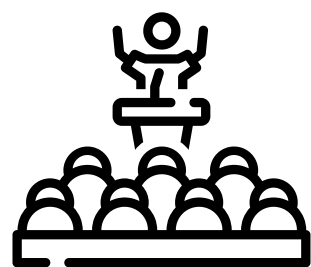
- ・シンガポール人がどのように多宗教に関する知識を得たのかをバディにインタビューし、学校内で周知出来る方法を企画する
- ・シンガポールの街中にある標識は日本と同じかな？ 日本はどうだろう？ 海外の人が来日した際にわかるような表示に学校内の標識をかえてみる



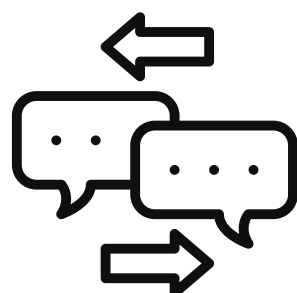
安全なプログラムを提供する推進体制



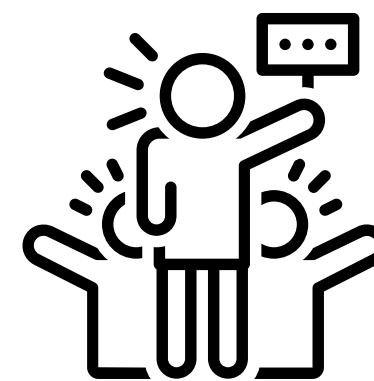
事前に学生が企画した日程表をシンガポール側で確認



開始前に日本側班長と現地生徒で安全運航の再確認



プログラム中、現地学生へ常にコンタクトは可能な状態



※有料にて学生にレンタル携帯電話もお手配可能です。

サンプル日程 (所要時間: 3時間~)

ホテル出発
現地大学生と班長ミーティング
B&S開始(現地学生分の交通費は日本の学生が負担)
※中継地点(チェックポイント)を設けて先生方の見回りを入れることも可能
班毎に昼食(現地学生分は日本の学生が負担)
再集合
※夕食時などに班別で気づきの発表を組込むことも可能(日本側のみ)

インフォメーション

- ご案内 男女指定はできません
- 催行人数 小人数から100名以上でも可能です。現地学生は通常5-6名の日本生徒に1名を入れる班編成となります
- 催行時期 不催行日は特にありませんが、旧正月とその前後は現地学生が集めにくくなっております

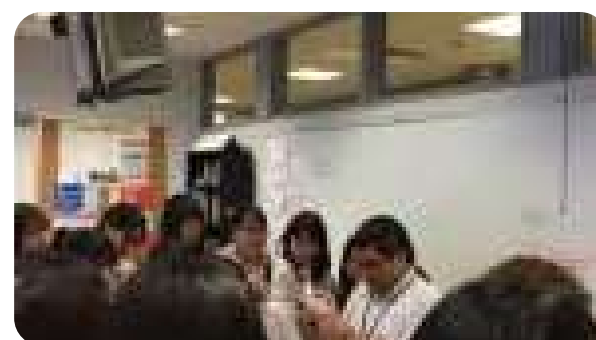
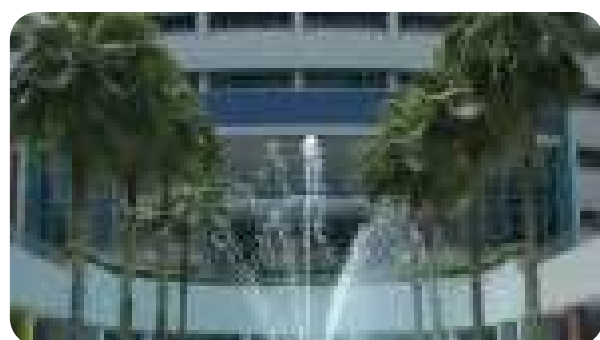
学校交流プログラム・中学校、高等学校

旅×SDGs
東南アジアを旅して考えるサステナブル



人と人は違って当たり前。お互いの価値観をリスペクトする社会

シンガポールの中学校、高等学校にて現地学生と文化交流を行うプログラムです。
先入観で判断せず、相手を知ろうとする気持ち、相手が大切に思っている習慣や価値観をリスペクトする気持ちが平和とグローバルへの第一歩です。多民族国家シンガポールのスクールライフを体験してみましょう。※ジョホールバルでの学校交流も可能です



多宗教の学生が集まる場所では、どのような配慮が必要だろうか？

自分たちができるSDGsの取り組みを考える（スクールアクションプラン例）



- ・宗教のルールを理解し、学校内の食堂でベジタリアンメニューや豚肉を使わないメニューを考える
- ・シンガポールの学校では教材や制服などのリサイクルが活発に行われています。方法やルールをリサーチし取り組んでみる



サンプル日程（所要時間：3時間）

学校到着・集合写真
ウェルカムセレモニー
学校代表者と生徒代表の挨拶
両校より記念品の交換
両校生徒によるパフォーマンス
バディとアクティビティ

インフォメーション

交流にあたっては、教育省の管轄下であり訪問には許可申請が必要です（代理申請可能）

催行人数

小人数から100名まで受入れ可能ですが、バディの数は受入れ学校の都合により事前確約出来ません。なお大人数の場合は交流現地校を複数に分けさせて頂く場合もございます

催行可能時間・日程

スクールホリデー期間とホリデー前の試験期間は学校訪問・交流は出来ません

✓ 交流受け入れが出来ない時期（2022年の場合）

- 1月第一週 新学期の始まり
- 6月スクールホリデー（4日-12日）
- 9月スクールホリデー（3日-11日）
- 11月 全国統一試験期間（1日-30日）
- 12月スクールホリデー（10日-31日）

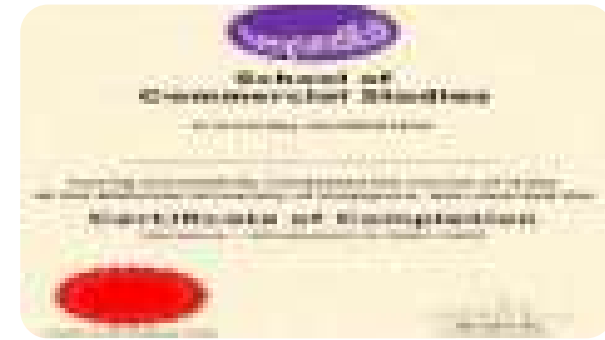


シンガポール国立大学(NUS)キャンパスツアー



世界大学ランキング11位(アジアで1位)、アジアをリードする人材を輩出する大学を体験

アジアの中でも有数の名門大学であるシンガポール国立大学(NUS)を訪問し、英語での授業体験(日本の生徒のみ)やNUSの大学生の案内によるキャンパスツアーを体験するプログラムです。授業体験では積極的に発言をしてアウトプットの実践にもチャレンジしてみましょう。
※現地生徒とのアクティビティなどは原則含みません



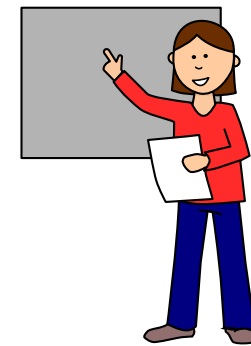
サンプル日程 (所要時間: 2.5時間)

英語で授業体験 テーマ例 語学学習・環境・文化・ビジネス など
キャンパスツアー
証書授与



アウトプット力をつけるには、どうすればいいだろう？

自分たちができるSDGsの取り組みを考える (スクールアクションプラン例)



・まずアイデアを書き出し、そのアイデアから産まれる効果を書き出してみる
次に興味のあるコミュニティに参加して、自らのアイデアを人に伝え巻き込んでみる
※一例: シンガポールの教育制度と日本の教育制度を比較してみよう
シンガポールの女性就業率と日本の就業率を比較してみよう



✓ シンガポールの教育課程制度

- 初等教育6年
- 中等教育が4~5年
- 大学予備教育2年
- 大学3年~4年

シンガポールは多民族国家であるため、小学校1年生から共通語として英語の他に、それぞれの民族語(中国語、マレー語、タミール語も)学ぶことになっています。

インフォメーション

場所	NUSキャンパス
催行人数	10名~50名 ※ご予約確定には数か月ほどの時間を要します。
催行可能時間・日程	9時~15時 ※土日祝、スクールホリデー期間は催行不可
その他事項	※英語でのご案内になります。通訳が必要な場合は別途料金が掛かります。 ※先生はNUSのクラスを非常勤で受け持っている場合とそうでない場合があります。 ※人数が多い場合、事前のデポジットが必要になる場合があります。 ※授業は現地生徒と一緒に参加はできません。

「持続的な水供給を」 シンガポール最大の貯水池マリーナバラッジ



天然の水源を持たない国、シンガポールの取り組み

ギャラリー施設内の6つのショーケースを通じて、シンガポールのこれからのテーマ・課題である「限りある水資源」について学ぶことができます。水を確保する4つの資源の内、現在は貯水池、マレーシアから輸入、ニューウォーター、海水淡水化があげられます。シンガポールの水の歴史から生活水をどのように生み出していくのか、マレーシアからの輸入契約終了時期である2067年までどこまで自国で補うことができるかが今後の新たな課題になっています。



マリーナ・バラージ



海水(右側)と淡水化(左側)



施設内ギャラリー



施設内ギャラリー

サンプル日程 (所要時間:60分)

スタッフによる説明 (英語)
サステナブル・シンガポール・ギャラリーの見学
屋上の Green Roof & Solar Park へ

どのぐらいの水を使っているのでしょうか



30秒
流しっぱなし
6リットル



3分間
流しっぱなし
36リットル



風呂桶
180リットル



1分間
流しっぱなし
12リットル



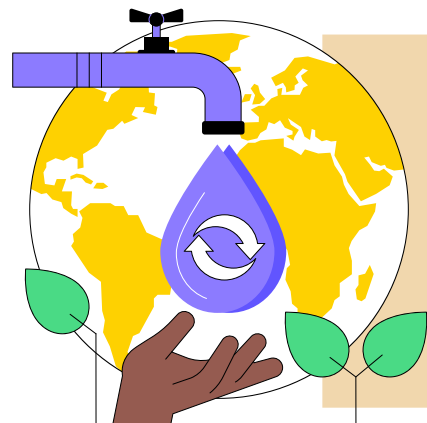
日本でも水問題は深刻な課題になっています。水資源を守るために出来る事は何だろうか？

自分たちができるSDGsの取り組みを考える (スクールアクションプラン例)



学校で実施できる取り組みからはじめてみる

- ・「水の使用量を減らすこと」
- ・「水を効率よく使うこと」
- ・「水源を守ること」



✓ 日本人が1日に消費する水の量は？

人間が1日に必要な水の量は100リットルとされていますが、現在、日本人の消費は1日約200リットルとなっています。

インフォメーション

移動距離	市内中心地から車で約10分
催行人数	1~80名まで (20名以下がお勧め)
催行可能時間・日程	09時/10時/11時/13時/14時/15時 16時/17時 (火曜休館)
その他事項	英語でのご案内になります

「廃水処理して生成される再生水」 ニューウォーター



目標は国内水需要の55%をニューウォーターで賄う国内自給

現在、水資源の多くをマレーシアからの輸入に頼っていますが、水資源の供給を確保する新しい手段として開発された、高度な浄化フィルターと紫外線による消毒技術を駆使した浄水過程を実際に見学していただくことができます。3段階のプロセスを得て国際基準をクリアするレベルまで浄化された水は、生活用水や商業・工業用水としてシンガポールで使用されています。



外観



電力はソーラパネルを利用



工場内



制作体験（別料金）

サンプル日程（所要時間:60分）

ビデオによる概要講座（英語）
パネルによる館内のご案内（英語）
水の再生過程の説明（英語）
水の再生過程の施設見学
コントロール室施設見学

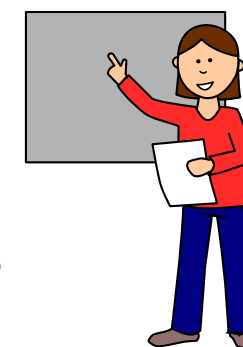


日本も今後、危険水域に突入します。水の再利用で私たちが出来る事は何だろうか？

自分たちができるSDGsの取り組みを考える（スクールアクションプラン例）



学校で実施できる取り組みからはじめてみる
・雨水タンクを設置して、雨水をグラウンドや花壇への散水、清掃用水等に利用をする



飲料水として
スーパーで
販売



インフォメーション

移動距離	市内中心地から約25分
催行人数	1~50名
催行可能時間・日程	09:00~17:00（月曜・祝日休館）
その他事項	英語でのご案内になります 月曜日休館

東南アジア発ZEB・建築建設省が運営するBCAアカデミー



省エネ・創エネ 自然エネルギーを利用して年間一次エネルギー収支ゼロに

BCA Academyは、建築業界の発展と優れた建築環境の開発のための質の高いトレーニングと研究プログラムを提供しています。建築建設省とNUCの共同運営によって、既存の建物を改築して出来たZEBは東南アジア発となり、持続可能な建築環境を推進する為の研究施設と専門知識とスキルを持つ人材育成の場となっています。



外観



設置されているソーラーパネル



施設内の様子



施設内の様子

サンプル日程 (所要時間: 60分)

概要説明説明
Q&A
館内ギャラリーの見学



学校で取り組める省エネは、どのようなものがあるか？

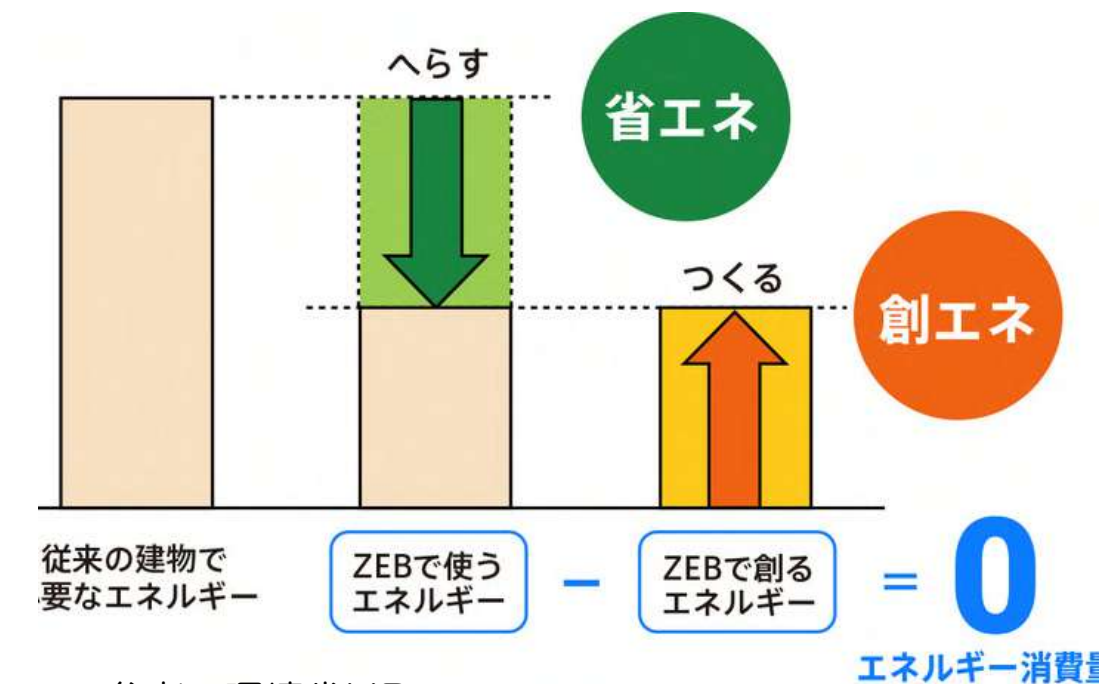
自分たちができるSDGsの取り組みを考える (スクールアクションプラン例)

7 エネルギーをみんなに
そしてクリーンに

11 住み続けられる
まちづくりを

13 気候変動に
具体的な対策を

- ・ヒートアイランド対策として屋上の緑化活動をする
- ・教室の照明を省エネで発光効率のよいLEDライトにする
- ・紙の消費を減らすペーパーレス活動をする



ZEB(ゼブ: ネット・ゼロ・エネルギービル) とは?

Net Zero Energy Buildingの略で「ゼブ」と呼びます。快適な室内環境を実現しながら、建物で消費する年間の一次エネルギーの収支をゼロにすることを旨とした建物のことです。建物の中では人が活動しているため、エネルギー消費量を完全にゼロにはできませんが、省エネによって使うエネルギーを減らし、創エネで使うエネルギーをつくることで、エネルギー消費量を正味(ネット)でゼロにすることができます。

参考：環境省HP

インフォメーション

ご案内	英語でのご案内となります
催行人数	10~28名
催行可能時間・日程	10時~ / 15時~ ※土日は催行不可
その他事項	ご予約は毎月26日受付締切となります

STI for SDGs 科学の力で地球を救う・サイエンスセンター



「見て・聴いて・触って・嗅いで・味わう」五感で科学を学ぼう

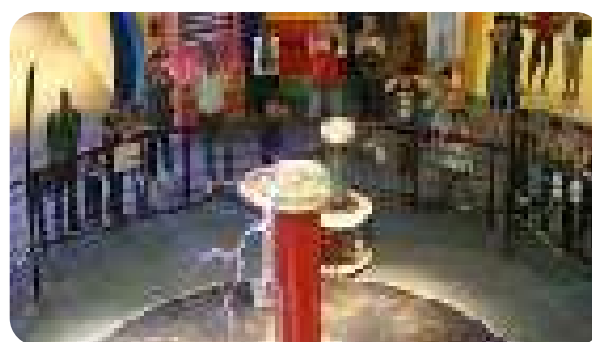
想像力を豊かに楽しく体験することで科学技術への関心・学習・想像力を促進させ、人材育成に貢献する目的で造られた高水準な科学博物館です。施設内には1000点以上の展示物、大人も子供も夢中になる体験アトラクションも豊富です。学生を対象にした目的別プログラムも多く、質の高い体験学習が提供されています。



外観



施設内の様子



施設内の様子



施設内の様子

サンプル日程 (所要時間: 1.5時間~)

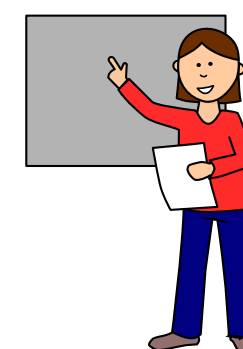
シンガポール最大の科学博物館 (サイエンスセンター)
スノーシティーエリア
館内自由研修
※有料でモノづくり体験あり



身の回りで起こっている事を、自分事で考え解決する事がESDの目標

自分たちができるSDGsの取り組みを考える (スクールアクションプラン例)

- ・学校で、課題解決に向けたワークショップを企画運営する
- ・身の回り(地域社会)で起こっている課題を見える化にしてクラスで共有する



出典: 文部科学省HP



スノーシティーエリア

常夏のシンガポールで冬を体験できるシンガポール初の屋内スノー施設。施設内には長さ60メートルの雪の滑り台や雪だるま作りも出来ます。氷点下で体験できる射撃ゲームでは、チームを組んで接近戦も楽しめます。他にもシンガポールの有名彫刻家のつくった氷の芸術品がたくさん見る事ができます。

スノーシティーエリア 入場ガイド



エリア内での写真撮影は禁止されています。



ジャケット&ブーツは入場時に提供されます。



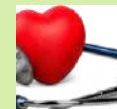
エリア入場には長ズボンの着用が必要です。



エリア入場には靴下の着用が必要です。



エリア内での飲食は禁止されています。



心臓、背中、首に医学的問題がある場合、悪化する可能性がある方は入場禁止

インフォメーション

移動距離	市内中心地から約30分
催行人数	200名まで可能
催行可能日	10時~18時 (月曜日休館) 自由散策が基本となります

早稲田バイオサイエンス シンガポール研究所



バイオメディカル分野の戦略展開を目指すシンガポール研究所

早稲田バイオサイエンス シンガポール研究所は 2009 年 9 月に早稲田大学が大学直轄の研究機関としてバイオポリス内に開設。日本が誇る早稲田大学のシンガポール研究所にて最先端研究の講話が可能です。シンガポール政府が多くの国家予算を割いて世界各国から誘致したグローバル研究地区「バイオポリス」(再生医療、クローン研究、バイオ遺伝子等、生物医学、生物化学産業の研究開発拠点)訪問が可能です。



サンプル日程 (所要時間: 1.5時間)

バイオポリス散策
館内見学と講話など

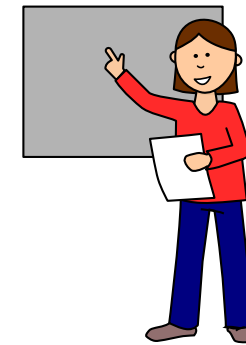


SDGsの中で、バイオテクノロジー (生物工学) は多くの目標に貢献できると期待されています

自分たちができるSDGsの取り組みを考える (スクールアクションプラン例)



・(飢餓の問題解決) 持続可能な校内農園を作る



インフォメーション

移動距離	市内中心地から20分
催行人数	5名~20名 ※ご予約確定には数か月ほどの時間がかかります。 ※人数が多い場合、数回に分ける必要があります。
催行可能時間・日程	10時~15時 ※土日祝は催行不可
その他事項	※英語でのご案内となり、必要な場合は別途通訳依頼を承ります。(有料) ※研究内容は閲覧できる場合とできない場合がございます。時期、訪問団体の詳細によります。 ※事前にレターが必要です。また、必ずエクセルにて英語氏名とパスポートデータの送付が必要

シンガポールの科学技術政策の特徴

- 生物医学産業は経済成長する上で最重要課題の一つである
- 人口の少ないシンガポールでは海外人材、海外企業等の積極的な誘致が不可欠
- 優遇処置など政府が強いリーダーシップを持ち継続的なサポートを進めている



企業訪問・ヤクルト工場見学



世界の人々の健康・楽しい街づくりへの貢献を目標にするヤクルトから学ぶ

日本でおなじみの「ヤクルト」は、シンガポールでも国民的健康飲料です。国内の健康志向の高まりに伴い、家庭でヤクルトを飲むようになり、国内でヤクルトを見かけないスーパーはありません。シンガポールのヤクルトはイスラム教の方が安心して口に出来る「ハラール認証」を取得しており、グレープ味など日本では見かけないフレーバーが生産されています。アジアならではの工夫など様々な角度から見学ができます。



ヤクルト工場



シンガポール概要説明の様子



生産工程見学



生産工程見学

サンプル日程（所要時間：1.5時間）

企業概要の説明
シンガポール概要の説明
工場見学
質疑応答



企業がCSR・SDGs理由と社会インパクトはどんなものだろうか？

自分たちができるSDGsの取り組みを考える（スクールアクションプラン例）



SDGsへの取り組みはCSR「企業の社会的責任」へつながる
 ・CRSとSDGsの違いを理解し、将来の社会に求められる事項を発表
 ・企業が取り組む事例から学校でも出来る事を調査し実践する



インフォメーション

移動距離	市内中心地から約45分
催行人数	最小10名～最大40名 ※ご予約確定には10日間程の時間を要します
催行可能時間・日程	10時～11時30分 / 14時～15時30分 ※土日祝は訪問不可 ※スクールホリデー期間中は、上記の時間以外に9時30分～11時も可能（こちらのみ） ※説明は英語となります
その他事項	英語でのご案内になります



「ハラール認証」とは

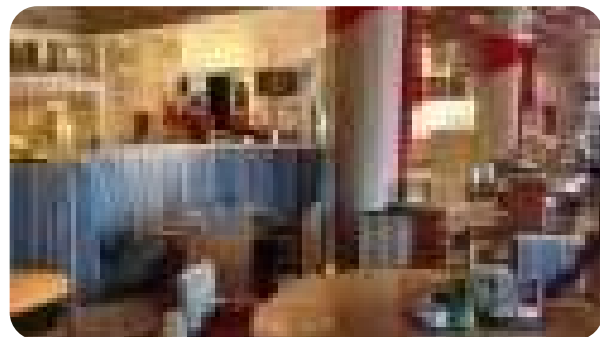
“ハラール”とはイスラム合法に沿ったという意味。
 イスラム教の方が安心して利用出来る様に“ハラール認証”を発行し
 イスラム法に則って生産・提供された商品につける事ができます。

企業訪問・ラサ セントーサホテル キッチンバックヤード見学



リゾートホテルのキッチン見学から学ぶ、食の現場

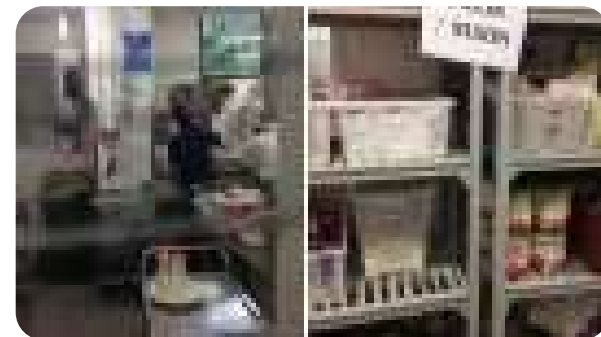
シンガポールの南にあるセントーサ島にあるホテル「ラサ・セントーサ」はシンガポールで唯一オーシャンビューが望めるビーチフロントリゾートです。世界各国からのお客様をお迎えするレストランの食の現場がどのようにして運営されているのか学ぶことができます。



シルバーシェルカフェ



レストラン厨房の見学



レストラン厨房内



レストラン料理

サンプル日程（所要時間:2時間）

シルバーシェルカフェにて昼食
スタッフからの説明
厨房の見学
質疑応答

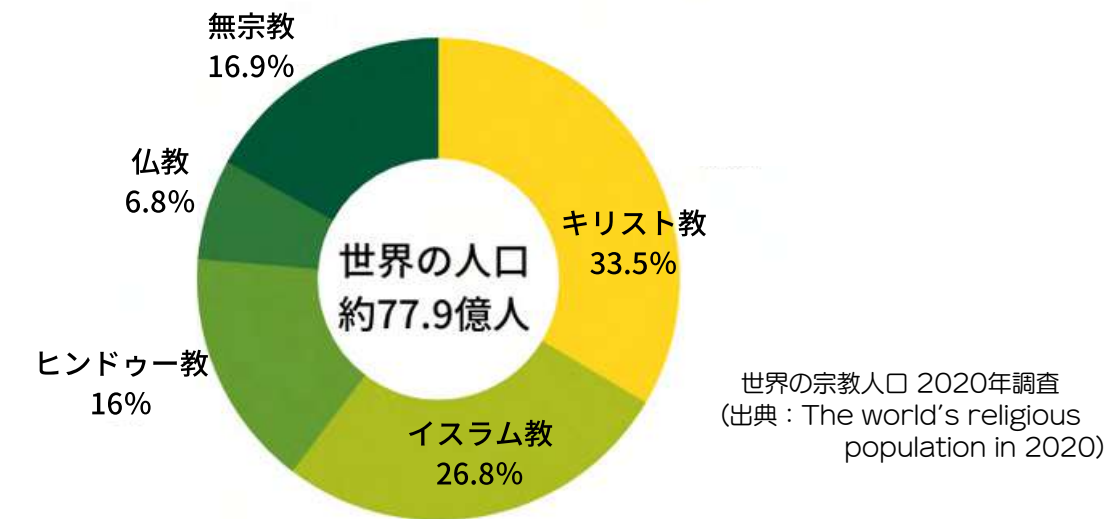


多国籍、多宗教のお客様が安心して食事を楽しむ為に、どのような事が必要なのか？

自分たちができるSDGsの取り組みを考える（スクールアクションプラン例）



- ・学食にベジタリアンメニュー、ハラールメニューを作る
- ・学食のメニューにアレルギーや豚肉の利用など分かりやすい表示をつくる
- ・ホテルが行っているフードロスの対策を学校でも取り入れてみる



インフォメーション

移動距離	市内中心地から約20分
催行人数	1名～最大30名 ※ご予約確定には10日間ほどの時間を要します
催行可能時間・日程	13時～15時（2時間）
その他事項	日本語または英語でのご案内になります



✓ 機内食で多様性について考えてみましょう！

航空業界では機内食は4文字のアルファベットで表示されるのですが、宗教や個人の主義で食を選ぶ方に合わせて30種類程あります。
 ヒンドゥー・ノンベジタリアンミール (HNML)
 コーシャーミール (KSML) ・ モスレムミール (MOML)

シンガポールから世界一を目指すおにぎり屋SAMURICE (サムライス)



日本が誇る日本米でつくる「おにぎり」を世界中の方に味わってほしい

サムライスは日本の企業「アグリホールディングス」の子会社であり、現地進出日系企業です。2016年9月にSBSホールディングス株式会社と第三者割当増資を行い、日本の地方とアジア10か国を拠点とした日本の農業と食に関する新しいビジネスモデルを開発されている企業です。「日本の農業再生」をスローガンとし、輸出拡大と日本農家への貢献に尽力されており、シンガポールのビジネス街で日本食、日本米がどのように消費されていくかを学ぶことができます。



SAMURICE店舗



SAMURICE店舗



おにぎり・お弁当の販売



種類が豊富な日本米のおにぎり

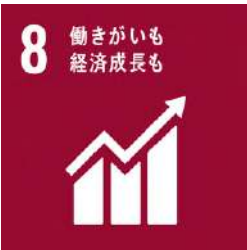
サンプル日程 (所要時間: 2時間)

サムライス1号店にて SAMURICEの概要について講演 生産→加工・精米→サムライス店頭販売 の流れを解説 Q&A
サムライス1号店でランチ
タンジョンバガー店でおにぎり作りや 弁当作りを見学

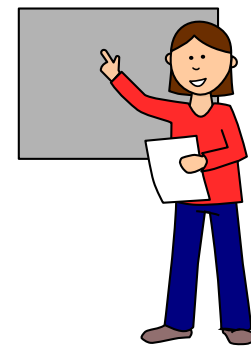


日本の農業の課題解決に何ができるだろうか?生産者主体で考えてみよう

自分たちができるSDGsの取り組みを考える (スクールアクションプラン例)



- ・お米以外の地元の農産物で海外進出へのルートマップを企画立案してみる (何を、どの国で、どのように展開するのか。又、それはどうしてなのか)
- ・スマート農業を調査し、未来の働き手を想像する



サムライスのバリューチェーン
をやることで、生産側が最後の価格決定する

生産 ▶ 輸出 ▶ 物流 ▶ 小売

インフォメーション

移動距離	市内中心地から車で約20分
催行人数	1名~15名強
催行可能時間・日程	7時~19時 ※ご予約確定には10日間ほどの時間を要します
その他事項	日本語または英語でのご案内になります

企業訪問・タイガービール工場見学

旅×SDGs
東南アジアを旅して考えるサステナブル



太陽光発電醸造所タイガービールの取り組みとは？

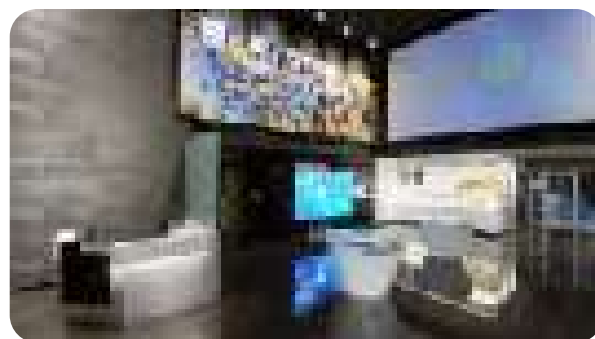
シンガポールを代表するタイガービールの工場を見学します。東南アジアでは一般的に有名なタイガービールですが、現在はアジア全域にとどまらず、アメリカ、イギリスなど世界で飲まれるビールにまで成長しました。シンガポールが独立する30年以上前には誕生していたタイガービールですが、どのようにして世界で愛されるビールにまでなった歴史やSDGsへの取り組みを学ぶことができます。



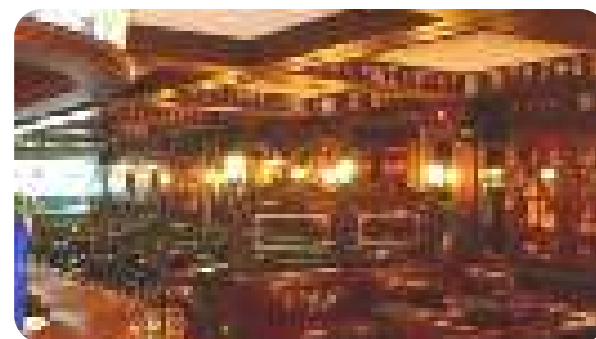
ソーラーパネル



工場内



ギャラリー



工場内の施設

サンプル日程（所要時間調整可能）

タイガービールの取組をレクチャー

工場見学

インフォメーション

移動距離	市内中心地から車で約40分
催行人数	20名～90名
催行可能時間・日程	10時30分 / 14時 / 16時 / 18時



学校、施設、企業、みんなで取り組む未来

タイガービール社は企業としてさまざまな取り組みをしていますが、わたし達も“やってみよう”を形にして世の中に発信することで、まだ始めている人への共有が出来、また更に多くの人たちと同じ取り組みを行う事が大切です。

リサイクルやエコを自分ひとりで十分な活動だと思っていないか？



世界自然保護基金（WWF）
とトラの保護活動



廃棄物問題への取り組み



再生エネルギーを利用

URAシンガポール・シティーギャラリー



近代都市シンガポールの過去50年間の変遷を学ぶ

過去50年間で急速な発展によりシンガポールの街並みは著しく変貌を遂げ、東南アジア屈指の近代都市へと成長を遂げました。アジアで最も住みやすい都市となったシンガポール政府が取り組んできた都市計画や挑戦を、視聴展示や体験型展示を通じて国家開発の歴史を学ぶ事ができる施設です。(ガイドによる案内)



ギャラリー入口



ギャラリー



ジオラマ



ギャラリー

サンプル日程 (所要時間: 1.5時間)

シンガポールがどのように発展してきたかを学ぶ
スマートシティについて学ぶ
地図を見ながら移り変わりを学ぶ
ジオラマ見学



自分の住んでいる街について、その魅力がどうなったらもっと住みやすいか?考えてみよう

自分たちができるSDGsの取り組みを考える (スクールアクションプラン例)



- ・ 世代別に必要なもの(公園、保育園、老人ホーム)などが揃っているか調査する
- ・ 地域活動に率先して参加し、地域を盛り上げる
- ・ 世代間の交流が出来る地域イベントを企画する
- ・ 障害がある方向けの災害時の対策案を考える



インフォメーション

移動距離	市内中心地から約15分
催行人数	1名~80名
催行可能時間・日程	(火-金) 10:30-19:00、 (土、祝日の前日) 9:30-13:30
その他事項	自由見学が基本となります



都市が抱える問題

- ・ ヒートアイランド現象
- ・ 渋滞など交通問題
- ・ 廃棄物問題
- ・ 治安の問題 など



過疎地域が抱える問題

- ・ 公共交通機関が縮小され、移動の利便性が低下
- ・ 病院や診療所が減り医療サービスを満足に受けられない
- ・ 伝統的な文化や製品が引き継がれない
- ・ 空き家の増加 など

陸上交通庁が運営するMobility Gallery



世界に誇る陸上交通システムを構築したシンガポール

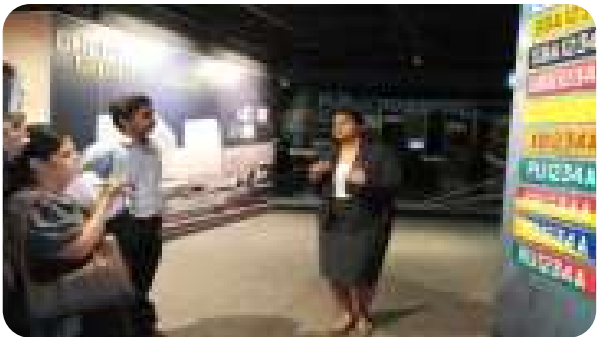
1995年9月1日に運輸通信省陸上交通局、自動車登録局、大量高速度交通公団および国家開発省の附属機関の公共事業局の道路輸送局を統合して新設されました。シンガポールの人口増加に伴い市内の渋滞緩和などに力をいれており、新しいMRTラインを増設する予定です。独立後より都市部の深刻な交通渋滞やインフラなど多くの発展途上国が抱える問題に直面してどのような政策をとり、どのように克服したのかを学ぶことができます。



ギャラリー内



ギャラリー内



スタッフからの説明



ギャラリー内

サンプル日程 (所要時間: 1.5時間)

ビデオによる概要講座 (英語)
館内6ギャラリーの案内
過去、現在、未来の交通事情の説明
* 公共交通機関体験

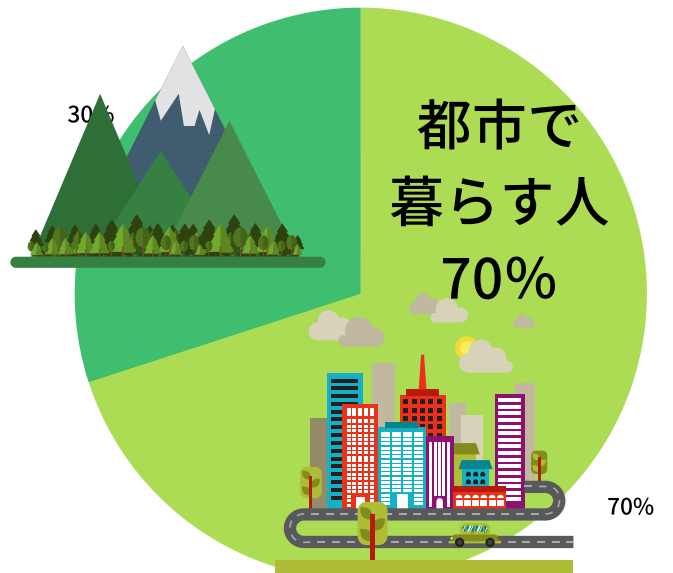


私たちの身近な交通問題から、何が出来るか考えてみよう。例：満員電車の対策法

自分たちができるSDGsの取り組みを考える (スクールアクションプラン例)



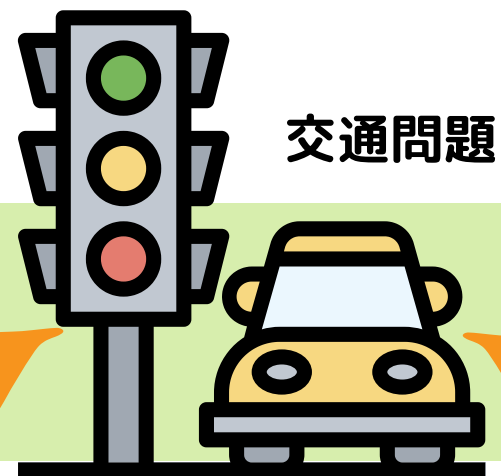
- ・通勤と通学のピーク時間が重ならない方法を考える
- ・企業がフレックス制勤務を調査し、定時を廃止出来るシステムを企画する
- ・高齢者、障害を持つ方、小さい子供連れの方が抱える電車やバスの交通問題を調査し、目的別に改善策を考える



どのような問題が起きるだろうか

- ・交通渋滞
- ・大気汚染
- ・犯罪の増加 など

日本が抱える交通問題



人身事故が多い

ラッシュ時の渋滞

年配者への利便性

満員電車

路上駐車

交通事故

インフォメーション

移動距離	市内中心地から15分
催行人数	最大40名
催行可能時間・日程	9時30分 / 11時 / 13時30分 / 15時 ※日祝は催行不可

職業体験・シンガポール・メディア・アカデミー



メディア体験を通じ、将来に繋がる学びと成長を

シンガポール・メディア・アカデミー（SMA）は、メディア産業や表現活動を通じて活躍する人材の育成や、メディア産業に対する若者の理解を深めることを目的にシンガポール 国営放送の100%子会社として設立された教育機関です。
 ニュースキャスター、ラジオパーソナリティー、プロモーションビデオ作製体験など様々なコースがあります。



外観



施設内



体験



アナウンサー体験



働く社会貢献を知り、将来の自分のなりたい姿を考えてみる

自分たちができるSDGsの取り組みを考える（スクールアクションプラン例）



- ・地域の企業でインターンシップに参加させてもらう
- ・働きがいと課題について、先生に調査してみる
- ・社会で起きている労働環境問題について調査し、クラスメイトと意見交換する



サンプル日程（所要時間：2時間）

各自自己紹介
教材を使用した講習
機材の講習とその実演
記念写真撮影・作成したメディア物の配布

「SDGs4.4」

2030年までに、技術的・職業的スキルなど、雇用、働きがいのある人間らしい仕事及び起業に必要な技能を備えた若者と成人の割合を大幅に増加させる。



インフォメーション

移動距離	市内中心地から15分
催行人数	10名～ 30～40名(コースによる) ※ご予約確定には10日間ほど時間が要します
催行可能時間・日程	9時～16時 ※日祝は催行不可
その他事項	英語でのご案内となります



壁面緑化プロジェクト"グリノロジー"



2030年までにオフィスビルの80%をグリーンビルへ

グリノロジーとは、シンガポール政府が、熱帯の高温・多湿な気候を少しでもやわらげて暮らしやすくするため緑化政策プロジェクトです。国土の緑化にあたっては公園や街路樹を増やすだけではなく、ビルの緑化はヒートアイランド現象の緩和にも役立ちます。2030年までにオフィスビルの80%をグリーンビルディング化するのが政府の目標です。



概要説明



場所を取らない栽培方法



館内見学



館内見学

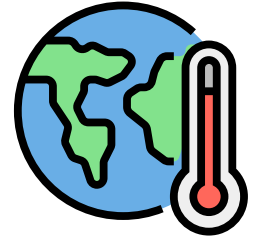
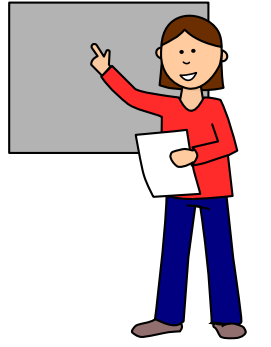


ヒートアイランドの状況を改善できるよう、私たちに何が出来るだろうか？

自分たちができるSDGsの取り組みを考える (スクールアクションプラン例)

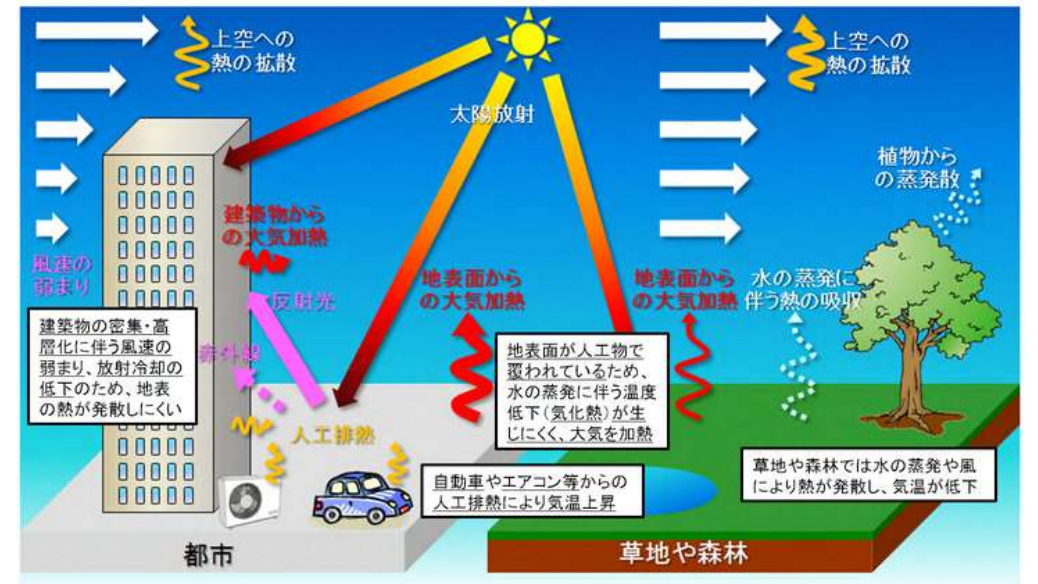


- ・ 部室の建物など、壁面緑化の実施を行う
- ・ 運動場に芝生を植え緑化活動を行う



サンプル日程 (所要時間: 1.5時間)

概要説明
Q&A
壁面緑化を見学



出典: 国土交通省ホームページ

インフォメーション

催行人数	10名-30名
催行可能時間・日程	10時~15時 ※土日祝は訪問不可
その他事項	※英語でのご案内となり、必要な場合は別途通訳依頼を承ります。(有料)



「パークロイヤル・オン・ピッカリング」



「キャピタルグリーンビル」



「空港」



「ガーデンバイザベイ」

食料自給率の向上を目指す垂直型農業スカイグリーン社



土地がないなら土地を有効活用すればいい

シンガポールは国土の面積がわずかに約700キロ平方メートル。しかも、都市部がほぼ全体を占めており、農業に利用できる土地はほとんどない。そのため同国の野菜の自給率はわずか7%で、他国からの輸入に頼らざるを得ない状況です。スカイグリーンファーム社の垂直農場は、高さ9メートルの空に向かって栽培プレートを段々に積み上げた立体式野菜栽培で数種類の野菜を栽培し、国内に流通しています。



駐車場スペースを利用した実施例



場所を取らない栽培方法



立体式野菜栽培

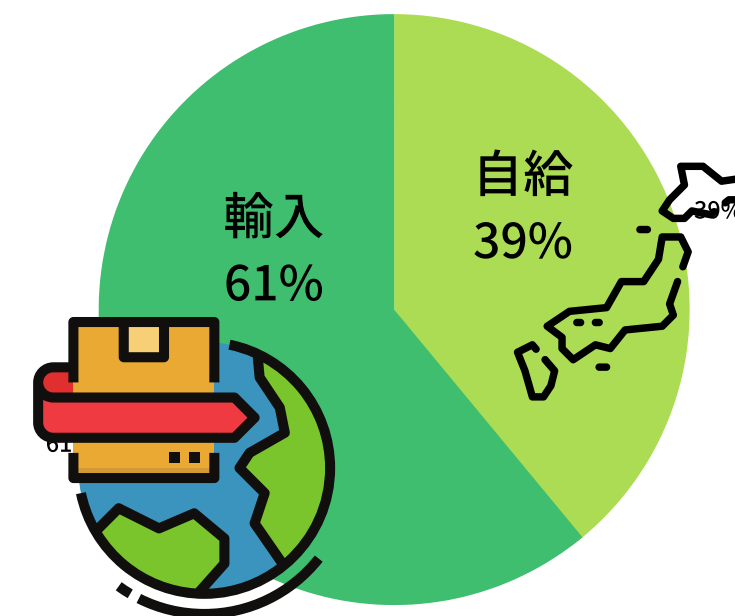


館内見学

サンプル日程 (所要時間: 60分)

30分	概要説明
	Q&A
30分	垂直型農園を見学

日本の食料自給率 (カロリーベース)



出典: 農林水産省「平成26年度食料自給率について」より作成



日本は38%、食料自給率の向上に向けて、私たちが出来る事は何だろうか？

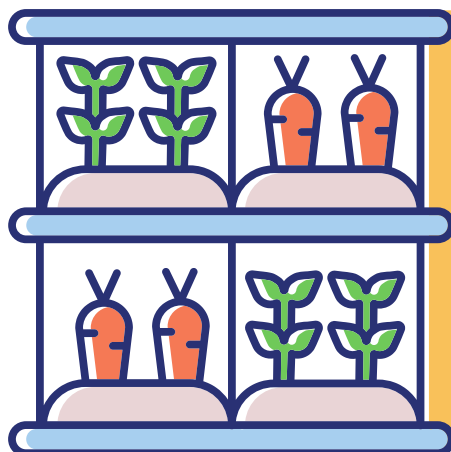
自分たちが出来るSDGsの取り組みを考える (スクールアクションプラン例)

7 エネルギーをみんなに
そしてクリーンに

11 住み続けられる
まちづくりを

13 気候変動に
具体的な対策を

- ・学食に地域の農家で作られている農作物を使ったメニューを作る
- ・生産者の紹介をするポップを学食に掲示する
- ・校内に農園コーナーを作り、みんなで育てる



作物をAIで管理して室内で育てる「垂直農場」は何が優れているのか？

- 作物に影響する水・光・温度といった環境はAIによって管理されており、作物を一年中安定して生産することができます。
- 生産する場所を選ばない。
- 垂直農場では一般的な農法の1%の水量で作物を生産できる。

インフォメーション

催行人数	10名-20名
催行可能時間・日程	10時~15時 ※土日祝は訪問不可
その他事項	※英語でのご案内となり、必要な場合は別途通訳依頼を承ります。(有料)

リバーワンダー・バックヤードツアー（旧リバーサファリ）



大人気動物園の裏側で貴重な体験ツアー

シンガポールの人気観光スポット、シンガポール動物園に隣接する形で2013年にオープンしたリバーワンダー（旧リバーサファリ）河川をテーマにし、世界各地のリバー（河川）を再現、ミシシッピから長江まで世界の河川をめぐりながら多種多様な生き物を見る事ができます。様々な生き物がどのように管理されているのか？ 普段見る事ができない貴重な体験ができます。



動物園



餌の準備



海の生物



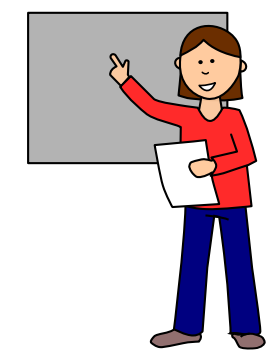
餌の準備

リバーサファリMAP



「共存」と「共生」生物の多様性を守るために、私たちが出来る事は何だろう？

自分たちができるSDGsの取り組みを考える（スクールアクションプラン例）

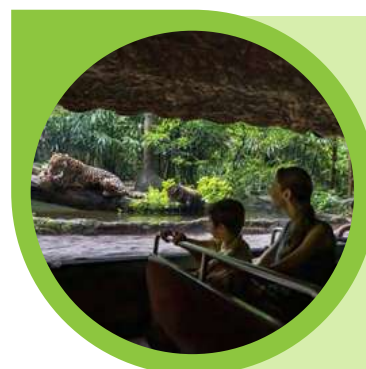


「地球温暖化」「環境破壊」の影響で1年間に4万種もの生き物が絶滅しています。

- ・日本における絶滅危惧植物に関する調査をして発表する
- ・動物保護センターでボランティア活動に参加する

インフォメーション

移動距離	市内中心地から約30分
催行人数	15名～50名 ※ご予約確定には10日間ほど時間を要します バックヤードの種類は変更の可能性があります
催行可能時間・日程	14時～16時
その他事項	英語でのご案内になります



アマゾン・リバー・クエスト

神秘的な河の大自然をボートで冒険。アマゾン川を旅するかのようコースです。緑豊かなアマゾンで野生動物を発見してみましょう。



アマゾンの浸水林

毎年雨季の間、半年にわたり洪水で浸水するアマゾンを見事に再現しています。世界最大級の魚雷のようなピラルグは最大で3メートルまで成長することも。

「世界のベスト動物園第3位」に選ばれたシンガポール動物園・バックヤードツアー



大人気動物園の裏側で貴重な体験ツアー

シンガポールの人気観光スポット「シンガポール動物園」のバックヤードを体験するツアーです。昆虫エリアもしくは爬虫類エリアのバックヤードで、餌やり等がどのように管理されているかなど普段見る事のできない動物園の裏側を見る貴重な体験ができるツアーです。療養中の動物がいれば、動物病院を見学させていただきます。（確約不可）



動物園の入口



園内



説明



生き物とふれあい



「共存」と「共生」生物の多様性を守るために、私たちが出来る事は何だろう？

自分たちができるSDGsの取り組みを考える（スクールアクションプラン例）



「地球温暖化」「環境破壊」の影響で1年間に4万種もの生き物が絶滅しています。

- ・日本における絶滅危惧植物に関する調査をして発表する
- ・動物保護センターでボランティア活動に参加する

キャンプで自然を満喫して動物園の裏側も体験しよう

シンガポールの人気観光スポット「シンガポール動物園」でキャンプ体験ができるツアーです。昼間はトラムに乗って園内を散策し、夜はナイトサファリ、そして園内でキャンプ泊。天気が良ければ星空が広がり、最高の夜を体験できるでしょう。翌日はバックヤードで生き物の管理など動物園の裏側が体験できます。自然と動物を堪能できるツアーです。



サンプル日程（所要時間：2.5時間）

- ① 昆虫エリアのバックヤード
- ② 爬虫類のバックヤード

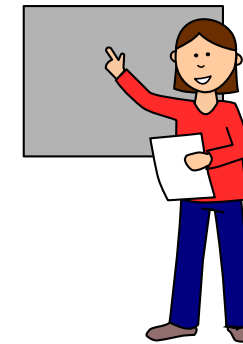
※上記より1つを選択

動物園自由見学

コンセプトは“OPEN ZOO”



「無柵放法養式展示」を基本コンセプトに、自然に近い環境が作られており、塀などで観客と動物を隔てて展示されています。



インフォメーション

移動距離	市内中心地から約30分
催行人数	15名～50名 ※ご予約確定には10日間ほど時間を要します バックヤードの種類は変更の可能性があります
催行可能時間・日程	8時30分～18時
その他事項	英語でのご案内になります

ジュロンバードパーク・ふれあいツアー



世界中の鳥に出会えるアジア最大のバードパーク

シンガポール動物園に並ぶ人気観光スポット「ジュロンバードパーク」は鳥をテーマに約400種類、中には絶滅危惧種の鳥たちが飼育される、世界に誇るアジア最大のバードパークです。熱帯雨林で暮らす鳥とふれあえる体験ができるプログラムです。雛への餌付けなど普段では触れられない光景を目にし、生き物がどのように管理され、育てられているか経験することができます。



バードパーク



動物とふれあい



動物とふれあい



動物とふれあい

サンプル日程（所要時間：2.5時間）

- ① 水に生きる鳥に纏わるツアー
- ② 雛に纏わるツアー

※上記より1つを選択

バードパーク自由見学



「共存」と「共生」生物の多様性を守るために、私たちが出来る事は何だろう？

自分たちができるSDGsの取り組みを考える（スクールアクションプラン例）

15 陸の豊かさも守ろう



「地球温暖化」「環境破壊」の影響で1年間に4万種もの生き物が絶滅しています。

- ・日本における絶滅危惧植物に関する調査をして発表する
- ・動物保護センターでボランティア活動に参加する



1人1日当たりのごみ排出量が918グラム
毎日のごみを減らす為に、手軽に出来ることは何だろう？

インフォメーション

移動距離	市内中心地から約30分
催行人数	15名～60名（人数に寄り2グループに分割） ※ご予約確定には10日間ほど時間を要します ツアーの種類は変更の可能性があります
催行可能時間・日程	8時30分～18時
その他事項	英語でのご案内になります

ハイ・フライヤーズ・ショー

1日2回行われるこのショーでは人気の鳥たちが様々なパフォーマンスを披露します。英語や中国語を話すインコも登場し、簡単な挨拶はもとより、両言語で数を数えたり歌も歌います。他にも大型のサイチョウやフラミンゴも出演する圧巻のショーをお楽しみいただけます。



シンガポールが目指す平和と公正・平和学習



建国57周年のシンガポール・ストーリー

1965年8月9日に、シンガポールはマレーシア連邦を脱退して独立しました。シンガポールの街のいたるところにこの国ならではの多様性に富んだ文化と、植民地時代や戦争時代の面影が数多く残されています。歴史的建造物や美術館、記念碑を訪れ、戦争と平和について考えてみましょう。



市民戦没者記念碑



日本人墓地



克蘭ジ戦争記念碑



旧フォード工場



自分なりに「未来に続く平和」について考えを持つ

自分たちができるSDGsの取り組みを考える（スクールアクションプラン例）



- ・地域にある記念館を訪れてみる
- ・土地や川、橋の名前などの由来を調べてみる
- ・地元の歴史を垣間見れる観光マップを作成する

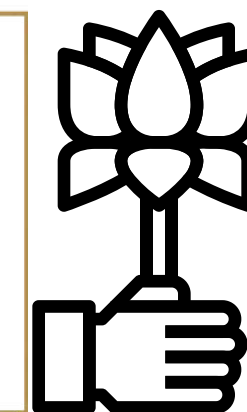


サンプル日程（所要時間：3.5時間）

シンガポール国立博物館
市民戦没者記念碑
日本人墓地
克蘭ジ戦争記念碑
旧フォード工場



献花の手配も有料で可能です



シンガポール・ストーリーを学ぶシンガポール国立博物館

シンガポール国立博物館は、1887年にその歴史が始まった同国最古の博物館。建築物そのものも歴史的な趣を残しており、シンガポールを象徴する建築物の1つです。同国の歴史と文化を分かりやすく展示しており、選択別学習等でテーマを設定したり、シンガポールの歴史の全体像を把握する目的で最初に立ち寄ってほしい場所です。

インフォメーション

催行人数	制限なし（順序入替あり）
催行可能時間・日程	独立記念日など特別日以外
その他事項	説明はガイドから行いますが、事前学習をおすすめします

ガーデンズ・バイ・ザ・ベイの華やかな表舞台を支える立役者

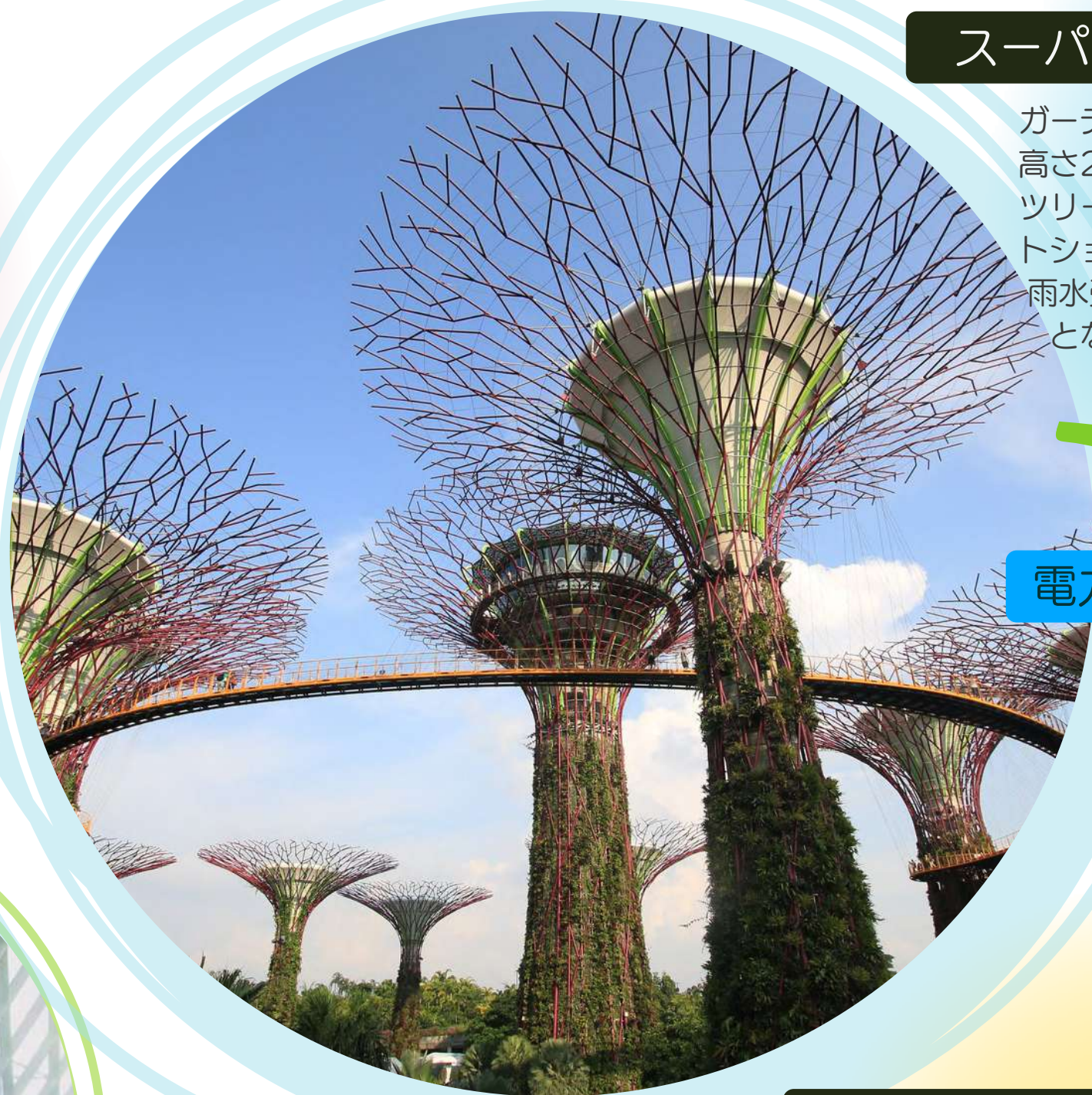


クラウド・フォレスト

高さ35メートルの室内の滝、海拔2000mに生息する植物が展示されています。園内はひんやりと涼しく世界でも珍しい低温多湿な雲霧林を再現しています。



水と電力を供給



スーパーツリー・グローブ

ガーデンズ・バイ・ザ・ベイにそびえ立つ18本の人工樹は高さ25~50mもあり圧巻です。ツリー上部の太陽パネルで自ら発電したエネルギーは、ナイトショーやドームの空気冷却へ供給され、同じく上部は雨水受け皿となり、ドームの水の供給と同時に換気口となっています。



電力を供給



ナイトショー

光と音のショー「ガーデン・ラプソディ」ライトアップに使用されるエネルギーは、上部に設置された太陽光電力が使用されています。

時間：午後7時45分 8時45分（約10分/毎日2回）

フラワードーム

冷涼な地中海沿岸の植物や砂漠地帯の植物がみられる世界最大のガラス温室です。



国境を越えて、マレーシア・ジョホールバルのアクティビティ

※日本国籍の方はマレーシア入国時に6ヶ月以上有効のパスポートが必要

旅 × SDGs
東南アジアを旅して考えるサステナブル



学校交流 (金曜日不可)

小学校、中学校、高等学校、大学にて現地学生とのアクティビティを通じて交流を行うプログラムです。シンガポールに比べ、受け入れ可能な公立学校が比較的多く、民族もイスラム教生徒の割合が多くなっております。(公立の場合)

08:00	ホテル出発
09:30	マレーシアへ入国
10:00 ~ 1300	学校交流とランチ 
	ジョホールバル観光へ

マレーシアの教育制度

6歳-12歳 初等教育
12歳-15歳 中等教育
15歳-17歳 高等教育
17歳-19歳 進学準備過程
19歳- 大学(3-6年)

※初等教育より飛び級制度や通学する学校により卒業までの年数は変わってきます。

✓ 交流受け入れが出来ない時期 2022年の場合

- 1月第一週 新学期の始まり
- 6月スクールホリデー (4日-12日)
- 9月スクールホリデー (3日-11日)
- 11月 全国統一試験期間 (1日-30日)
- 12月スクールホリデー (10日-31日)



ジョホールバル観光 (所要8時間)

ジョホールバル (通称JB) はマレー半島最南端に位置するジョホール州の州都です。海峡を挟んだシンガポールとの国境の街。

- 美しい木造のモスク・スルタン・アブ・バカルル・モスク
- ジョホールバル政庁
- ジョホールバル王宮
- 伝統工芸が見学できるマレー民族村 など

マレー民族村アクティビティ (有料)

- バティック染め
- コンピューター制作
- パームオイルを使った石鹸制作など



カンポンビジット(日帰り)



マレーシアの田舎の家庭訪問体験プログラム。各家庭でお母さんが作る家庭料理を頂きマレーシアの生活を体験してみましょう。



カンポンステイ(1泊2日)

マレーシアの田舎の家庭にホームステイ体験プログラム。田舎は兄弟姉妹の多い大家族が多く、ホームステイを通じて異文化、異宗教の理解と関心を深める機会になります。

✓ UNWTO (世界観光機関) ユリシーズ賞受賞

このプログラムは、2012年に国連世界観光機関 (UNWTO) のユリシーズ賞を受賞しました。その地域の活性化や経済効果に大きな効果をもたらした画期的なツーリズム政策として称えられる賞です。



5. 企業訪問

企業訪問は予約確定後の手配となり、見積時点では正式確定ではございません
日本語ガイドは通訳をいたしませんので、通訳が必要な場合は有料でのご手配となります
企業訪問手配に際し、オーガナイザー様より英文の依頼書を作成頂く場合がございます

シンガポール企業一例

会社名	業種	目安受入人数
ウンテン病院	院内見学、講和	25名
ラサセントーサホテル	キッチンバックヤード見学	25名
介護施設	訪問&交流	30名
幼稚園	訪問&交流	15名
グリノロジー社	壁面緑化	30名
スカイグリーン社	垂直農園	20名
メディアアカデミー	体験型アクティビティ オープンプログラム	40名
タイガービール	飲料メーカー (アルコール)	50名
ABC DENTIST ※ジョホールバル	歯科医院	40名

日系企業一例

会社名	業種	目安受入人数
サムライス	飲食	20名
ヤクルト	食品メーカー'	40名
キッコーマン	食品メーカー'	40名
早稲田バイオサイエンス	研究所	15名
ヤマト運輸	物流	20名
伊勢丹	百貨店	20名
KWE (近鉄エクスプレス)	物流	20名
明治屋	日本食材小売業	20名
フェニックス	会計事務所	15名
one asia	法律事務所	10名